

**T.C**  
**MEZİTLİ KAYMAKAMLIĞI**  
**Fatma Aliye Mesleki ve Teknik Anadolu Lisesi**

**2019-2023 STRATEJİK PLANI**



## İSTİKLALMARŞI

Korkma, sönmez bu şafaklarda yüzen al sancak,  
Sönmeden yurdumun üstünde tüten en son ocak.  
Ö benim milletimin yıldızıdır, parlayacak,  
Ö benimdir, o benim milletimin yıldızıdır.

Çatma, kurban olayım, çehreni ey nazlı hilâl!  
Kahraman oğulları bu gidiş ne bü sadık, bu celâl?  
Sana olmaz dökülen kanlarımız sonra helâl...  
Hakkıdır Hakk'a tapan milletimin istiklâl!

Ben eserden beride hür yaşadım, hür yaşarım.  
Hangi çılgın bana zincir vuracakmış? Şaşarım!  
Kükremiş ses gibiyim, bendimi pigme, aşarım.  
Yollarım dâğılar, enginlere sığmam, taşarım.

Garbin afakını sarmışsa çelik zırhlı duvar,  
Benim iman dolu göğsüm gibi serhaddim var.  
Ülusun, korkma! Nasıl böyle bir imanı buldun?  
"Medeniyet!" dediğin tek dişi kalmış canavar?

Arkadaş! Yurduma atacakları vıznelma sakın,  
Siper et gövdeni, dursun bu hayasızca akın.  
Doğacaktır sana va'dettiği günler Hakk'ın...  
Kim bilir, belki yarın, belki yarından da yakın.

Başından yarılalım "toprak!" diyerek geçme, tanı:  
Dügün altındaki binlerce kafemalz yatam.  
Sen şehit olduktun, imdine, yankılar alam:  
Verme, dünyaları asman da, bu cennet vatanı.

Kim bu cennet vatanın uğruna olmaz ki feda?  
Şüheda fışkıracak toprağı sıksan, şübedel!  
Can, canımı bütün varımı alsan da Huda,  
Etmesün tek vatanından beni dünyada cüda.

Ruhumun senden, İlahi, şudur ancak emeli:  
Değmesin mabedinin göğsüne namahrem eli.  
Bu ezanlar ezanlar-ki şahadetleri dinin temeli,  
Ebedik yurdumuzun üstünde benim inlemes.

O zaman vevd ile bin secde eder-varsa-taçım,  
Her çerçhemden, İlahi, boşanıp kanlı yaşım.  
Fakire ruhu masumca gibi yardım na'şım,  
O zaman yükselerek arşa değer belki başım.

Dalgaları sen de şafaklar gibi ey şanlı hilâl!  
Olsun artık dökülen kanlarımın hepsi helâl!  
Hakkıdır, hür yaşamış bayrağımın hürriyet:  
Hakkıdır, Hakk'a tapan, milletimin istiklâl!

Mehmet Akif İNÖNÜ

*Öğretmenler;  
Yeni Nesil Sizin  
Eseriniz Olacaktır.*

*M. Akif İNÖNÜ*



## GENÇLÜGE HİTABE

Ey Türk gençliği! Birinci vazifen, Türk İstiklâlini, Türk Cumhuriyetini, İnkılabı, muhafaza ve müdafaa etmektir.

Mevduiyetinin ve istikbalinin yegane temeli budur. Bu temel, senin, en kıymetli hazinendir. İstikbale dahi, sen, bu hazineden, mahrum etmek isteyecek, dahi ve hancı, bedhahları olacaktır. Bir gün, istiklal ve cumhuriyet müdafaa mecburiyetine düşersen, vazifeye atılmak için, içinde bulunacağın vaziyetin imkanı ve gereğini düşünmeyeceksin! Bu imkan ve gerekt, çok nispeten bir mahiyette tezahür edebilir. İstiklal ve cumhuriyetine kastedecek düşmanlar, bütün dünyada emsal görülmemiş bir galibiyetin müteasibi olabilirler. Cebren ve hile ile söz vatanın, bütün kaleleri zaft edilmiş, bütün tersanelerine girilmiş, bütün orduları dağıtılmış ve memleketin her köşesi bilfiil işgal edilmiş olabilir. Bütün bu perahatler daha elin ve daha vahim olmak üzere, memleketin dahilinde, iktidare sahip olanlar gaflet ve dalâlet ve hatta hyaret içinde bulunabilirler. Hatta bu iktidar sahipleri şahsi menfaatlerini, müstevilerin siyasi emelleriyle tevhit edebilirler. Millet, fikr u zaruret içinde harap ve bitap düşmüş olabilir.

Ey Türk istikbalinin evladı! İşte, bu ahval ve perahat içinde dahi, vazifem, Türk İstiklal ve Cumhuriyetini kurtarmaktır! Muhtaç olduğun kudret, damarlarımdaki asil kanda, mevcuttur!

*M. Akif İNÖNÜ*

## Sunuş

*Bir milleti hür, bağımsız, şanlı, yüksek bir topluluk haline getirecek olan eğitim; amaç ve hedefleri önceden belli olan anlık kararlarla değil de belli bir strateji dâhilinde yürütülen eğitimidir. Bu nedenle Fatma Aliye Mesleki ve Teknik Anadolu Lisesi olarak 2019 -2023 yılları arasında hedeflerimizi belirleyerek bu alanda çalışmalarımıza hız vereceğiz.*

*Ülkelerin sosyal ve ekonomik gelişmişlik düzeylerini etkileyen faktörlerin başında, mesleki ve teknik eğitimdeki başarıları gelir. Sürdürülebilir sosyal ve ekonomik kalkınma ancak küresel gelişmelere ve çağın gereklerine uygun bilgi, beceri ve yetkinliklere sahip bireylerin yetişmesi ile mümkündür. Biz Fatma Aliye Mesleki ve Teknik Anadolu Lisesi olarak insan odaklı kalkınmanın sağlanmasında mesleki ve teknik eğitimin etkin rol oynadığının bilincindeyiz. Öğrencilerimizin ulusal ve uluslararası ölçütlerde bilgi, beceri, tutum ve davranış kazanmasını sağlayacak kaliteli eğitim ortamlarını hazırlamak ve bir üst öğrenim kurumuna geçişte hareketlilik düzeyi yüksek bireyler yetiştirmek temel amacımızdır. Bu amaçla, sınıf temelli başarı düzeyleri, standartlar ve yeterlilikler belirleyerek çoklu değerlendirme sistemleri kurup öğrenci başarı ve kazanımlarını sürekli ölçüp izleyerek yeni öğretim yöntemleri geliştirip uygulamaları sürdürülebilir süreç yönetimi yaklaşımıyla sürekli iyileştirmeyi planlamaktayız.*

*Öğrencilerimize ilgi ve yetenekleri doğrultusunda bilgi, beceri ve yetkinlikler kazandırmalı, onların girişimcilik, ekip çalışması, karar verebilme, sorun çözebilme özelliklerini desteklemeli ve gençlerimizi değişen sosyal ve ekonomik koşullara uyum sağlayabilen dinamik bir yapıda yetiştirmeliyiz. Okulumuz stratejik planı bu temel amacımızdan yola çıkarak paydaşların etkin katılımı ile esnek ve geçirgen bir mesleki ve teknik eğitim hizmeti sunmak amacıyla ulusal ve uluslararası gelişmeler paralelinde ve üst politika belgelerinde vurgulanan öncelikler çerçevesinde hazırlanmıştır. Kalkınma Planları, Hükümet Programları, Mesleki ve Teknik Eğitim 2019-2023 Eylem Planı, Millî Eğitim Şûraları, Vizyon 2023 Belgesi, Millî Eğitim Bakanlığı Stratejik Planı, İstihdam ve Mesleki Eğitim İlişkisinin Güçlendirilmesi Eylem Planı göz önünde bulundurulmuştur. Stratejik Planın hazırlık sürecinde önce durum tespiti, yani okulun SWOT analizi yapılarak başlanmıştır. SWOT analizi tüm idari personelin ve öğretmenlerin katılımıyla uzun süren bir çalışma sonucu ilk şeklini almış, varılan genel sonuçların sadeleştirilmesi ise okul yönetimi ile öğretmenlerden oluşan bir kurul tarafından yapılmıştır. Daha sonra SWOT sonuçlarına göre stratejik planlama aşamasına geçilmiştir. Bu süreçte okulun amaçları, hedefleri, hedeflere ulaşmak için gerekli stratejiler, eylem planı ve sonuçta başarı veya başarısızlığın göstergeleri ortaya konulmuştur. Planlama sürecinde ilgili kamu kurum ve kuruluşlarının, üniversitelerin, meslek kuruluşlarının, sektör temsilcilerinin, sivil toplum kuruluşlarının, il ve ilçe yöneticilerinin, öğretmenlerin, veli ve öğrencilerin görüşleri alınmıştır.*

*FAMTAL Ailesi olarak bizler, Stratejik Planımız (2019-2023)'de belirtilen amaç ve hedeflere ulaşmamızın, okulumuzun gelişme ve kurumsallaşma süreçlerine önemli katkılar sağlayacağına inanmaktayız. Planın hazırlanmasında emeği geçen Stratejik Planlama Ekibine teşekkür ederim.*

Abdullah BAHADIR  
Okul Müdürü

## İçindekiler

<i>Sunuş</i>	3
<i>İçindekiler</i>	4
<b><i>BÖLÜM I: GİRİŞ ve PLAN HAZIRLIK SÜRECİ</i></b>	<b>5</b>
<b><i>BÖLÜM II: DURUM ANALİZİ</i></b>	<b>6</b>
<i>Okulun Kısa Tanıtımı</i>	6
<i>Okulun Mevcut Durumu: Temel İstatistikler</i>	7
<i>Paydaş Analizi</i>	12
<i>GZFT (Güçlü, Zayıf, Fırsat, Tehdit) Analizi</i>	16
<i>Gelişim ve Sorun Alanları</i>	20
<b><i>BÖLÜM III: GELECEĞE YÖNELİM (MİSYON, VİZYON VE TEMEL DEĞERLER-AMAÇ HEDEFLER)</i></b>	<b>21</b>
<i>Misyonumuz, Vizyonumuz ve Temel Değerlerimiz</i>	21
<i>TEMA I: EĞİTİM VE ÖĞRETİME ERİŞİM</i>	22
<i>TEMA II: EĞİTİM VE ÖĞRETİMDE KALİTENİN ARTIRILMASI</i>	24
<i>TEMA III: KURUMSAL KAPASİTE</i>	27
<b><i>IV. BÖLÜM: MALİYETLENDİRME</i></b>	<b>28</b>
<b><i>V.BÖLÜM: İZLEME VE DEĞERLENDİRME</i></b>	<b>29</b>

## BÖLÜM I: GİRİŞ ve PLAN HAZIRLIK SÜRECİ

2019-2023 dönemi stratejik plan hazırlanması süreci Üst Kurul ve Stratejik Plan Ekibinin oluşturulması ile başlamıştır. Ekip tarafından oluşturulan çalışma takvimi kapsamında ilk aşamada durum analizi çalışmaları yapılmış ve durum analizi aşamasında paydaşlarımızın plan sürecine aktif katılımını sağlamak üzere paydaş anketi, toplantı ve görüşmeler yapılmıştır.

Durum analizinin ardından geleceğe yönelim bölümüne geçilerek okulumuzun amaç, hedef, gösterge ve eylemleri belirlenmiştir. Çalışmaları yürüten ekip ve kurul bilgileri altta verilmiştir.

ÜST KURUL BİLGİLERİ		EKİP BİLGİLERİ	
Adı Soyadı	Unvanı	Adı Soyadı	Unvanı
Abdullah BAHADIR	Müdür	Hasan DEMİR	Öğretmen
Atilla YILMAZ	Müdür Yardımcısı	Hatice ÖZDEMİR	Öğretmen
İbrahim KARABULUT	Müdür Yardımcısı	Özcan ÖZTÜRK	Öğretmen
Derya ALKIN	Alan Şefi	Eyüp AĞALDAY	Memur
Özer KAYA	Rehber Öğretmen	Ebru ELÇİN	Okul Aile Birliği Başkanlığı

## BÖLÜM II: DURUM ANALİZİ

Durum analizi bölümünde okulumuzun mevcut durumu ortaya konularak neredeyiz sorusuna yanıt bulunmaya çalışılmıştır.

Bu kapsamda okulumuzun kısa tanıtımı, okul künyesi ve temel istatistikleri, paydaş analizi ve görüşleri ile okulumuzun Güçlü Zayıf Fırsat ve Tehditlerinin (GZFT) ele alındığı analize yer verilmiştir.

### Okulun Kısa Tanıtımı/Kurumsal tarihçe

Okulumuz 2005 yılında Anadolu Süs Bitkileri Meslek Lisesi adıyla açılmıştır. Kurucu müdürü Mehmet Rifat DOĞAN'dır. 2008 yılında Milli Eğitim Bakanlığının almış olduğu okul başlıklarının azaltılması kararı ile okulumuzun adı değişmiş "Mezitli Kız Teknik ve Meslek Lisesi" adını almıştır. Okulumuz 2005-2009 yılları arasında binası olmadığından Davultepe Lisesi binasını ortak olarak kullanmıştır. 2009-2010 Eğitim-Öğretim yılında isim değişikliğinden dolayı okula olan talep artmış, öğrenci sayısı fazlalaşmıştır. Bundan dolayı 2009-2010 Eğitim –Öğretim yılında 480 öğrenciye ulaşılmış ve Davultepe Lisesi ile Davultepe Atatürk İ.Ö.O binası ortak kullanılmıştır. Okulumuz Temmuz 2010 'da 24 derslikli yeni binasına taşınmıştır. 2010 Şubat ayında Mehmet Rifat DOĞAN müdürlük görevinden ayrılmış ve yerine Dursun KILIÇ okul müdürü olarak göreve başlamıştır. Dursun KILIÇ Haziran 2014 yılında Mezitli İlçe Milli Eğitim Müdürü olduğundan dolayı okulumuzdaki görevinden ayrılmıştır. Aralık 2014-Temmuz 2019 yılları arasında okul müdürlüğünü Mehtap ŞİMŞEK yapmıştır. Temmuz 2019 tarihinde Abdullah BAHADIR okulumuzun yeni müdürü olarak atanmış ve halen görevine devam etmektedir.

Okulumuz; Hasta ve Yaşlı Hizmetleri, Çocuk Gelişimi ve Eğitimi, Gıda Teknolojisi ve Tarım olmak üzere dört alanda hizmet vermektedir

Eylül 2010'da okulumuzda uygulama ana sınıfı açılmış, ancak talep olmaması nedeni ile kapatılmıştır. 2015-2016 Eğitim Öğretim Yılında Uygulama Ana sınıfı yeniden aktif hale getirilmiştir. Bugün gelinen noktada 4 şube olarak okul öncesi eğitim hizmeti vermektedir.

2015 yılında okulumuzda Döner Sermaye Sistemi kurulmuş, öğrencilerimizde üretim ve işletme kültürü oluşturmaya yönelik faaliyetler başlatılmıştır.

Okulumuzun ilk açıldığında 10 olan öğrenci sayısı, 2019 itibarı ile 696 olmuştur.

Kadrolu öğretmen sayımız 62'dir.

## Okulun Mevcut Durumu: Temel İstatistikler

### Okul Künyesi

Okulumuzun temel girdilerine ilişkin bilgiler altta yer alan okul künyesine ilişkin tabloda yer almaktadır.

### Temel Bilgiler Tablosu- Okul Künyesi

<b>İli:</b>	MERSİN	<b>İlçesi:</b>	Mezitli		
<b>Adres:</b>	75. Yıl Mahallesi, 40040 Sokak No.6 (33340) Davultepe Mezitli/Mersin	<b>Coğrafi Konum (link):</b>	<a href="https://goo.gl/maps/QJeV3e2EKtH2">https://goo.gl/maps/QJeV3e2EKtH2</a>		
<b>Telefon Numarası:</b>	0-324-4812872	<b>Faks Numarası:</b>	0-324-4815788		
<b>e- Posta Adresi:</b>	967726@meb.k12.tr	<b>Web sayfası adresi:</b>	<a href="http://mezitlifamtal.meb.k12.tr/">mezitlifamtal.meb.k12.tr/</a>		
<b>Kurum Kodu:</b>	967726	<b>Öğretim Şekli:</b>	Tam Gün (Tam Gün/İkili Eğitim)		
<b>Okulun Hizmete Giriş Tarihi :</b>	2005	<b>Toplam Çalışan Sayısı</b>	80		
<b>Öğrenci Sayısı:</b>	<b>Kız</b>	499	<b>Öğretmen Sayısı</b>	<b>Kadın</b>	44
	<b>Erkek</b>	197		<b>Erkek</b>	18
	<b>Toplam</b>	696		<b>Toplam</b>	62
<b>Derslik Başına Düşen Öğrenci Sayısı :</b>	23,2	<b>Şube Başına Düşen Öğrenci Sayısı :</b>	24,47		
<b>Öğretmen Başına Düşen Öğrenci Sayısı :</b>	11,22	<b>Şube Başına 30'dan Fazla Öğrencisi Olan Şube Sayısı :</b>	10		
<b>Öğrenci Başına Düşen Toplam Gider Miktarı</b>	577.707	<b>Öğretmenlerin Kurumdaki Ortalama Görev Süresi :</b>	5 yıl 4 ay		

## Çalışan Bilgileri

Okulumuzun çalışanlarına ilişkin bilgiler altta yer alan tabloda belirtilmiştir.

### Çalışan Bilgileri Tablosu

Unvan	Erkek	Kadın	Toplam
Okul Müdürü ve Müdür Yardımcısı	5	1	6
Sınıf Öğretmeni	0	0	0
Branş Öğretmeni	18	44	62
Rehber Öğretmen	2	0	2
İdari Personel	2	0	2
Yardımcı Personel	3	2	5
Güvenlik Personeli	1	0	1
<b>Toplam Çalışan Sayıları</b>	<b>31</b>	<b>47</b>	<b>78</b>



## Okulumuz Bina ve Alanları

### Okul Yerleşkesine İlişkin Bilgiler

Okul Bölümleri	Açıklama	Özel Alanlar	Var	Yok
Okul Kat Sayısı	5	Çok Amaçlı Salon	x	
Derslik Sayısı	30	Çok Amaçlı Saha	x	
Derslik Alanları (m2)	1508	Kütüphane	x	
Kullanılan Derslik Sayısı	30	Fen Laboratuvarı	x	
Şube Sayısı	30	Bilgisayar Laboratuvarı	x	
İdari Odaların Alanı (m2)	206	İş Atölyesi	x	
Öğretmenler Odası (m2)	76	Beceri Atölyesi	x	
Okul Oturum Alanı (m2)	1542	Pansiyon		x
Okul Bahçesi (Açık Alan)(m2)	2475			
Okul Kapalı Alan (m2)	7710			
Sanatsal, bilimsel ve sportif amaçlı toplam alan (m <sup>2</sup> )	195			
Kantin (m2)	180			
Tuvalet Sayısı	65			
Uygulama Seraları (m2)	1500			
Tarım Alanı Uygulama Bahçesi (m2)	2700			
Mesleki Uygulama Atölye ve Laboratuvarları toplam alan (m2)	261			
<b>Diğer (.....)</b>				

## Sınıf ve Öğrenci Bilgileri

Okulumuzda yer alan sınıfların öğrenci sayıları alttaki tabloda verilmiştir.

Sınıfı	Kız	Erkek	Toplam
Uygulama Sınıfı (3 Yaş) /A	7	9	16
Uygulama Sınıfı (4 Yaş) / A	9	9	18
Uygulama Sınıfı (4 Yaş) / B	4	7	11
Uygulama Sınıfı (5 Yaş) /A	4	10	14
9/A	18	15	34
9/B	16	16	32
9/C	19	14	33
9/D	17	17	34
9/E	19	14	32
9/F	14	19	33
9/G	17	16	33
AMP 10/A Çocuk	21	9	30
AMP 10/A Gıda	3	11	14
AMP 10/A Hasta	22	5	27
AMP 10/A Tarım	8	12	20

Sınıfı	Kız	Erkek	Toplam
AMP 11/A Çocuk	34	0	34
AMP 11/A Gıda	15	5	20
AMP 11/A Hasta	33	0	33
AMP 11/A Tarım	14	2	16
AMP 11/B Gıda	15	4	19
AMP 11/B Tarım	14	3	17
ATP 11/A Hasta	27	0	27
AMP 12/A Çocuk	29	0	29
AMP 12/A Gıda	24	0	24
AMP 12/A Hasta	33	0	33
AMP 12/A Tarım	9	0	9
AMP 12/B Çocuk	25	0	25
ATP 11/A Hasta	29	0	29
<b>GENEL TOPLAM</b>	<b>509</b>	<b>197</b>	<b>696</b>

## Donanım ve Teknolojik Kaynaklarımız

Teknolojik kaynaklar başta olmak üzere okulumuzda bulunan çalışır durumdaki donanım malzemesine ilişkin bilgiye alttaki tabloda yer verilmiştir.

### Teknolojik Kaynaklar Tablosu

<b>Akıllı Tahta Sayısı</b>	35	<b>TV Sayısı</b>	4
<b>Masaüstü Bilgisayar Sayısı</b>	33	<b>Yazıcı Sayısı</b>	16
<b>Taşınabilir Bilgisayar Sayısı</b>	7	<b>Fotokopi Makinası Sayısı</b>	3
<b>Projeksiyon Sayısı</b>	4	<b>İnternet Bağlantı Hızı</b>	50 mps

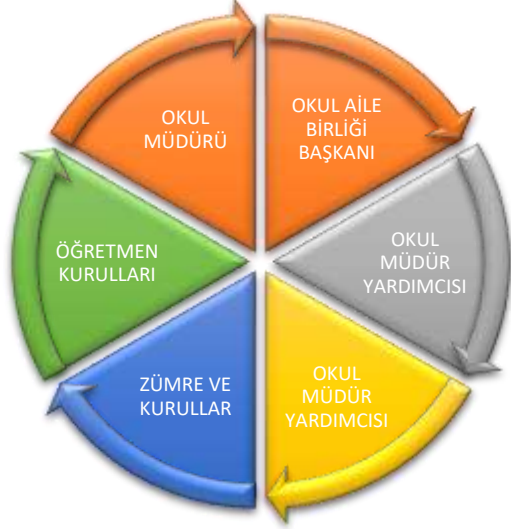
### Gelir ve Gider Bilgisi

Okulumuzun genel bütçe ödenekleri, okul aile birliği gelirleri ve diğer katkılarda dâhil olmak üzere gelir ve giderlerine ilişkin son iki yıl gerçekleşme bilgileri alttaki tabloda verilmiştir.

<b>Yıllar</b>	<b>Gelir Miktarı(TL)</b>	<b>Gider Miktarı(TL)</b>
2016	241.079,31	241.079,31
2017	259.454,77	259.454,77
2018	408.676,10	402.084,32

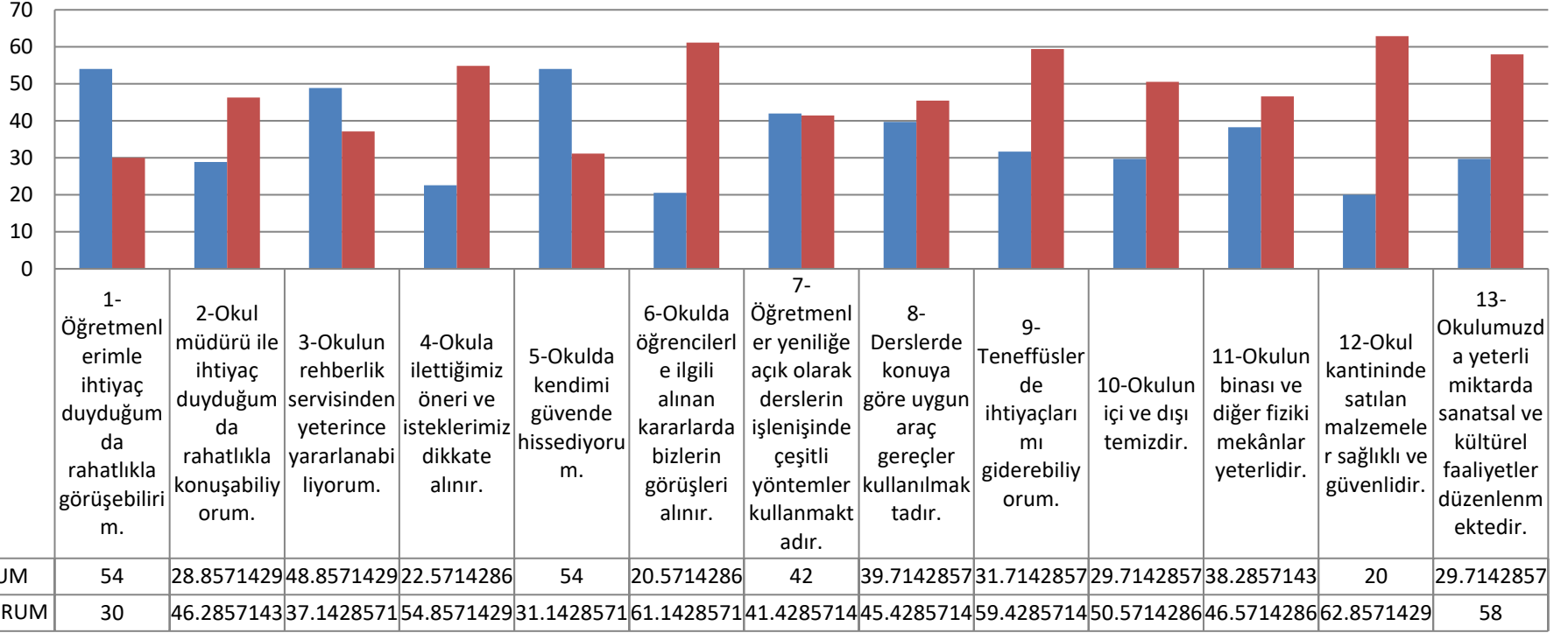
## PAYDAŞ ANALİZİ

Kurumumuzun temel paydaşları öğrenci, veli ve öğretmen olmakla birlikte eğitimin dışsal etkisi nedeniyle okul çevresinde etkileşim içinde olunan geniş bir paydaş kitlesi bulunmaktadır. Paydaşlarımızın görüşleri anket, toplantı, dilek ve istek kutuları, elektronik ortamda iletilen öneriler de dâhil olmak üzere çeşitli yöntemlerle sürekli olarak alınmaktadır.

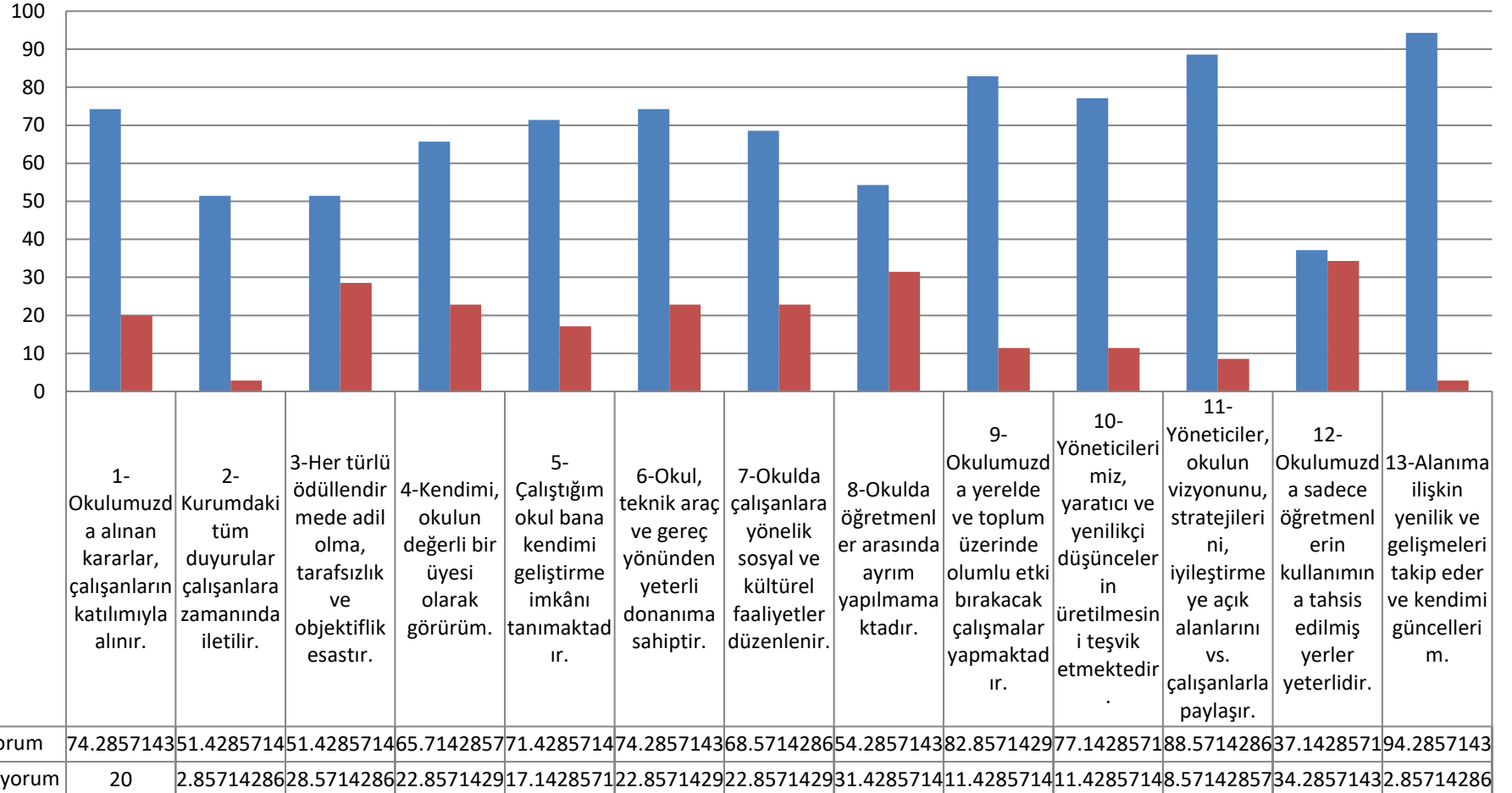


Paydaş anketlerine ilişkin ortaya çıkan temel sonuçlara altta yer verilmiştir:

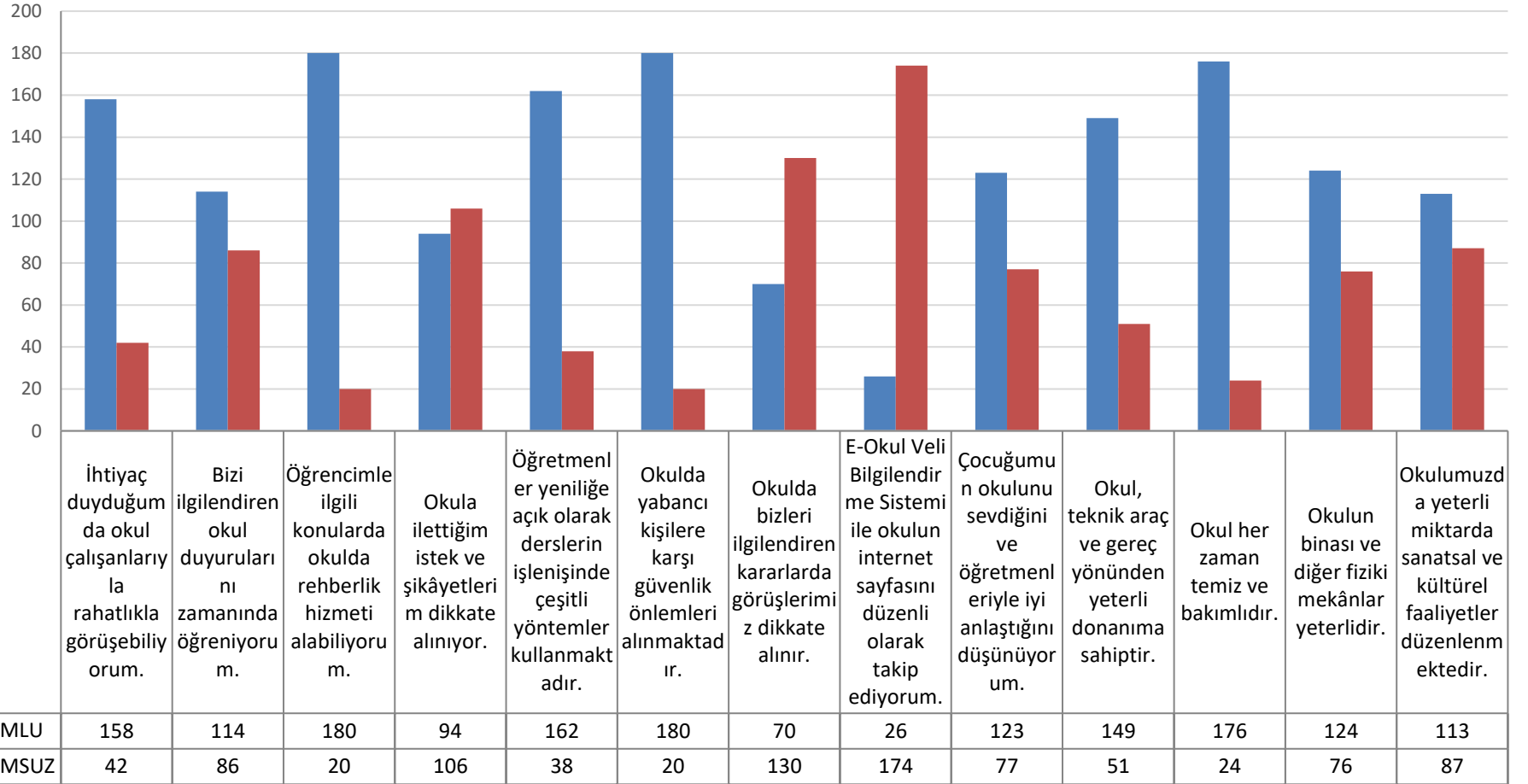
## ÖĞRENCİ MEMNUNİYET ANKET SONUÇLARI



## ÖĞRETMEN MEMNUNİYET ANKET SONUCU



## VELİ MEMNUNİYETİ ANKETİ SONUÇLARI



## GZFT (Güçlü, Zayıf, Fırsat, Tehdit) Analizi

Okulumuzun temel istatistiklerinde verilen okul künyesi, çalışan bilgileri, bina bilgileri, teknolojik kaynak bilgileri ve gelir gider bilgileri ile paydaş anketleri sonucunda ortaya çıkan sorun ve gelişime açık alanlar iç ve dış faktör olarak değerlendirilerek GZFT tablosunda belirtilmiştir. Dolayısıyla olguyu belirten istatistikler ile algıyı ölçen anketlerden çıkan sonuçlar tek bir analizde birleştirilmiştir.

Kurumun güçlü ve zayıf yönleri donanım, malzeme, çalışan, iş yapma becerisi, kurumsal iletişim gibi çok çeşitli alanlarda kendisinden kaynaklı olan güçlülükleri ve zayıflıkları ifade etmektedir ve ayırında temel olarak okul yönetimi kapsamında bakılarak iç faktör ve dış faktör ayrımı yapılmıştır.

### İçsel Faktörler

#### Güçlü Yönler

<b>Öğrenciler</b>	Öğrencilerimizin kısa sürede okul kültürüne uyum sağlayabilmeleri Okulda disiplin kurallarının oturmaş olması (Öğrencinin neyi yapıp neyi yapmayacağını kavramış olması) Okulda şiddet ve kavga olaylarının çok az oluşu Sınıf mevcutlarının az olması.
<b>Çalışanlar</b>	Okulumuzda bulunan öğretmen kadrosunun deneyimli olması Okulda huzurlu bir çalışma ortamının olması Kadromuzun arkadaşlık ilişkilerinin ve iletişimin iyi olması Okulumuzda destek personelin (temizlik, güvenlik elemanları) etkin ve yeterli olması Okuldan ayrılan personel oranlarının düşük olması Zümrelerin kendi içinde birbiriyle uyumlu çalışması
<b>Veliler</b>	Gerektiğinde işbirliğine açık olmaları Okul aile birliğinin okul etkinliklerinde aktif rol alması
<b>Bina ve Yerleşke</b>	Okul binasının yeni olması ve fiziki olarak iyi durumda olması Tarım alanımızın modern uygulama seralarının olması Okul çevresinin sakin ve gürültüsüz olması İhtiyaca cevap verebilecek konferans salonunun bulunması.
<b>Donanım</b>	Teknolojik donanımın yeterli olması



	<p>Okulumuzda Fatih Projesi altyapısının etkin bir şekilde kullanılıyor olması.</p> <p>Okul içi ve dışında güvenlik kamerası sisteminin olması</p> <p>BT laboratuvarının olması</p> <p>Okulumuza ait araç bulunması</p>
<b>Bütçe</b>	<p>Döner Sermaye bulunması</p> <p>Okul Aile Birliği gelirinin olması (Kantin kira geliri)</p> <p>Bakanlığımızın gönderdiği genel bütçe imkanları</p>
<b>Yönetim Süreçleri</b>	<p>Okul yönetimi ve öğretmenler arasındaki güçlü diyalog, işlerin planlanması ve zamanında yapılması</p> <p>Okul yönetiminin, öğretmenlerin akademik ve mesleki gelişimini desteklemesi</p> <p>Okul idaresince devam-devamsızlık takibinin iyi yapılması ve velinin bilgilendirilmesi</p> <p>Kişileri ödüllendirme sisteminin okul içi ödüllendirmeler doğrultusunda faal olması</p> <p>Dezavantajlı öğrencilerimize yardım kültürü oluşması</p> <p>Güvenlik konusunda problemlerin yaşanmaması</p> <p>Etkili rehberlik hizmetleri</p> <p>Okulumuzda olumlu bir örgüt ikliminin varlığı</p>
<b>İletişim Süreçleri</b>	<p>Öğretmen, öğrenci, veli arasında güçlü bir iletişimin olması</p> <p>Okul Web sitesinin güncel ve etkin olması</p> <p>Okul panolarının etkin kullanımı</p> <p>FAMTAL mesaj gruplarının ve SMS sisteminin aktif kullanılması</p> <p>Kamu kurum ve kuruluşları ile işbirliğinin etkin olması</p> <p>Sektörle güçlü iletişim ve işbirliği yapılması</p>
<b>Mesleki Alan Çalışmaları</b>	<p>ERASMUS gibi uluslararası projelere katılımın çok olması</p> <p>Mesleki tanıtım seminerleri ve etkinliklerin uygulanması</p> <p>“Meslek Liseleri Aileler ile Buluşuyor” projesine etkin katılımın sağlanması</p> <p>Okuldaki mevcut bölümlerin geçerli ve iş olanakları sunan bölümler olması (Çocuk Gelişimi, Gıda, Hasta Yaşlı Bakımı, Tarım Alanı)</p> <p>Uygulama anasınıflarımızın olması</p>

## Zayıf Yönler

<b>Öğrenciler</b>	Okula kayıt yaptıran öğrencilerin akademik başarısının ve hazır bulunuşluk düzeyinin düşük olması Öğrencilerimizin geleceğe yönelik eğitim aldıkları alanlara yönelik hedef belirleyememeleri Lisans programına yerleşen öğrenci sayısının az oluşu Öğrencilerimizde okuma alışkanlığının az olması Sosyal medya ve internet kullanımı konusunda öğrencilerin bilinçsiz olması ve amacı dışında kullanmaları
<b>Çalışanlar</b>	-
<b>Veliler</b>	Ailelerin öğrencilerin eğitim-öğretim faaliyetlerine yeterli önem vermemesi Ailelerin eğitim ve ekonomik düzeylerinin düşük olması
<b>Bina ve Yerleşke</b>	Okul bahçesinde sportif faaliyet alanının az olması Okulun şehir merkezinden uzak oluşu ve ulaşım güçlüğü Okulun fiziki yapısının Meslek Lisesine uygun olmaması Spor salonumuzun olmaması
<b>Donanım</b>	-
<b>Bütçe</b>	İSG kapsamında yapılması gereken harcamalar için yeterli bütçenin olmaması
<b>Yönetim Süreçleri</b>	İdari kadroda görevlendirmelerden dolayı sık değişiklik yaşanması
<b>İletişim Süreçleri</b>	-
<b>Vb</b>	Ders dışı etkinlik için kalan zamanın azlığı ve sosyal faaliyetlere yeterince zaman ayırlamaması

## Dışsal Faktörler

### Fırsatlar

<b>Politik</b>	Bakanlığımızın “Vizyon 2023” belgesinde yer alan unsurların müdürlüğümüzde pozitif etki oluşturması
<b>Ekonomik</b>	Sektör işbirliklerinin sağlanabilmesi açısından alan/bölümlerimizle ilişkili sektörlerin varlığı
<b>Sosyolojik</b>	Okulun bulunduğu muhit itibariyle şehir ortamından uzak, eğitimin sakin bir ortamda yapılabiliyor olması
<b>Teknolojik</b>	-
<b>Mevzuat-Yasal</b>	Meslek liselerinin AB projelerine katılma olanağının yüksek olması Bakanlığımızın Mesleki Eğitim konusunda duyarlı olması, MEM ve İlçe MEM tarafından eğitimin daha kaliteli yapılması için gerekli yasal düzenlemelerin yapılarak gerekli yönergelerin zamanında gönderilmesi.
<b>Ekolojik</b>	Okulun bulunduğu bölgede çetin kış şartlarının yaşanmaması

### Tehditler

<b>Politik</b>	Sınav sistemlerinde sık değişiklik olmasının, öğretmen ve öğrenci motivasyonunu olumsuz etkilemesi
<b>Ekonomik</b>	Hayırsever desteğinde okullara öncelik yönünde isteksizlik Atölye ve laboratuvar ekipmanlarının maliyetlerinin yüksek olması
<b>Sosyolojik</b>	Parçalanmış aile sayısının çok fazla olması Velilerin sosyo-ekonomik düzeylerinin oldukça düşük olması Mersin’in sürekli iç ve dış göç alan bir bölge olması Dış çevrede bağımlılık yapıcı madde kullanımının yaygın olması
<b>Teknolojik</b>	İnternet siteleri ve sosyal medyada öğrencilerimizi olumsuz etkileyecek içeriklerin fazla oluşu
<b>Mevzuat-Yasal</b>	Öğrenci yerleştirme ve sınav sisteminin sık değişmesi
<b>Ekolojik</b>	Kışın yağmurların çok fazla olması ve sel riski; nisan ayından sonra nem ve sıcaklıkların fazla olması

## GELİŞİM VE SORUN ALANLARI

Gelişim ve sorun alanları analizi ile GZFT analizi sonucunda ortaya çıkan sonuçların planın geleceğe yönelim bölümü ile ilişkilendirilmesi ve buradan hareketle hedef, gösterge ve eylemlerin belirlenmesi sağlanmaktadır.

Gelişim ve sorun alanları ayrımında eğitim ve öğretim faaliyetlerine ilişkin üç temel tema olan “Eğitime Erişim, Eğitimde Kalite ve Kurumsal Kapasite” kullanılmıştır. Eğitime erişim, öğrencinin eğitim faaliyetine erişmesi ve tamamlamasına ilişkin süreçleri; Eğitimde kalite, öğrencinin akademik başarısı, mesleki beceri kazanması, sosyal ve bilişsel gelişimi ve istihdamı da dâhil olmak üzere eğitim ve öğretim sürecinin hayata hazırlama evresini; Kurumsal kapasite ise kurumsal yapı, kurum kültürü, sektör işbirlikleri donanım, bina gibi eğitim ve öğretim sürecine destek mahiyetinde olan kapasiteyi belirtmektedir.

<b>EĞİTİME ERİŞİM</b>	<b>EĞİTİMDE KALİTE</b>	<b>KURUMSAL KAPASİTE</b>
Devamsızlık yapan öğrencilere yönelik saha çalışmalar ile ilgili iş ve işlemlerin daha etkin yürütülmesi	Akademik başarıyı arttırmaya yönelik destekleme kursları ve katılım çalışmaları	Kalite Yönetim Sisteminin MEB modeli referans alınarak okul kültüründe hayata geçirilmesi
Gelir düzeyi düşük ve dezavantajlı öğrencilerin devamsızlıklarının giderilmesi için önlem ve çalışmalar	İşletmede beceri eğitimi ve staj uygulamalarının, etkin planlanması, izlenip değerlendirilmesi	Eğitim ve öğretimin finansmanı için kaynakların etkinleştirilmesi, iş birliği protokolleri ve alternatif finansman kaynakları
Okula uyum, oryantasyon ve okul terki riski taşıyan öğrenciler için önlemler ve çalışmalar	Nitelikli ara eleman yetiştirmeye yönelik mesleki eğitim faaliyeti ve uygulamalar	Okulumuzun fiziki mekanlarının ve donanımlarının iyileştirilmesi ve etkin kullanımı
Yabancı uyruklu öğrencilerin oryantasyonu	Kitap okuma alışkanlığı kazandırılması	DÖSE kapsamında üretimin artırılması
Sağlık problemi olan ve sürekli tedavi gören öğrencilerin eğitime erişim çalışmaları	Öğrencilere yönelik sosyal sportif ve kültürel faaliyet çalışmaları	Eğitim ortamlarımızın iş güvenliği esasları çerçevesinde düzenlenmesi
Arkadaş grupları ve okul çevresindeki olumsuz örnek olabilecek bireylerin, öğrenci davranışlarına olumsuz etkisi ve kötü alışkanlıkların engellenmesine yönelik çalışmalar	Öğrencilerin ilgi ve yetenekleri doğrultusunda sektörde istihdam ve nitelikli eleman ihtiyacı duyulan alanlara yönlendirilmesi	Buluş, patent, marka tescil ve faydalı model başvurusuna teşvik, ulusal ve uluslararası projeler

## BÖLÜM III: MİSYON, VİZYON VE TEMEL DEĞERLER

Okul Müdürlüğümüzün misyon, vizyon, temel ilke ve değerlerinin oluşturulması kapsamında; öğretmenlerimiz, öğrencilerimiz, velilerimiz, çalışanlarımız ve diğer paydaşlarımızdan alınan görüşler sonucunda stratejik plan hazırlama ekibi tarafından mevcut misyon, vizyon, temel değerler; okulumuz üst kuruluna sunulmuş ve üst kurul tarafından onaylanmıştır.

### MİSYONUMUZ

*Öğrencilerimizin girişimcilik, ekip çalışması, karar verebilme, sorun çözebilme özelliklerini geliştirerek bilgi, beceri, tutum ve davranış kazandırıp değişen koşullara uyum sağlayan, kendine güvenen iş dünyasında hareketlilik düzeyi yüksek dinamik yapıda bireyler yetiştirmek.*

### VİZYONUMUZ

*İş arayan değil, iş dünyasının aradığı bireyleri yetiştirmek*

### TEMEL DEĞERLERİMİZ

- 1) Sevgi ve saygı temeline dayanan eğitim ve yönetim anlayışımız*
- 2) Aldığımız sorumlulukların bilincinde olmamız.*
- 3) Etik değerlere önem vermemiz.*
- 4) Dürüstlüğü temel düstur edinmemiz.*
- 5) Özveri ile çalışma anlayışımız.*
- 6) Yönetim süreçlerinde katılımcı ve şeffaf yaklaşım.*
- 7) Her öğrencinin farklı bir birey olduğuna ve her öğrencinin öğrenebileceğine olan inancımız.*

## AMAÇ, HEDEF VE EYLEMLER

### TEMA I: EĞİTİM VE ÖĞRETİME ERİŞİM

Eğitim ve öğretime erişim, devam–devamsızlık, okula uyum ve oryantasyon, özel eğitime ihtiyaç duyan bireylerin eğitime erişimi kapsamında yürütülen faaliyetlerin ele alındığı temadır. FAMTAL’da eğitime erişim; her bireyin hakkı olan eğitime ekonomik, sosyal, kültürel, demografik farklılık ve dezavantajlarından etkilenmeksizin eşit ve adil şartlar altında ulaşabilmesi ve bu eğitimi tamamlayabilmesidir.

#### *Stratejik Amaç 1:*

*Ekonomik, sosyal, kültürel farklılıkların yarattığı dezavantajlardan etkilenmeksizin bireylerin eğitim ve öğretime erişimini ve devamını sağlamak.*

#### *Stratejik Hedef 1.1.*

*Plan dönemi sonuna kadar 30 gün ve üzeri devamsız olup devamsızlıktan sınıf tekrarına kalan öğrenci oranının azaltılmasını sağlamak.*

#### Performans Göstergeleri

No	PERFORMANS GÖSTERGESİ	Mevcut	HEDEF				
		2018	2019	2020	2021	2022	2023
PG.1.1.1	Bir eğitim öğretim döneminde otuz gün ve üzeri devamsızlık yaparak devamsızlıktan sınıf tekrarına kalan öğrenci oranı (%)	3,1	3	2,8	2,5	2,3	2,1
PG.1.1.2	Şartları elverişsiz öğrencilere servis, beslenme ve nakdi yardım yapılan öğrenci oranı (%)	8,38	9	9,5	10	10	10

## Eylemler

No	Eylem İfadesi	Eylem Sorumlusu	Eylem Tarihi
1.1.1.	Okula yeni başlayan öğrenciler için oryantasyon eğitimi düzenlenmesi	Rehberlik Servisi	Eylül, Ekim
1.1.2	Devamsızlığın düzenli takibi ve azaltılmasına yönelik veli bilgilendirme çalışmaları (Veli görüşmeleri, ev ziyaretleri vb.)	Müdür Yardımcısı, sınıf rehber öğretmenleri, rehberlik servisi	Her gün
1.1.3	Şartları elverişsiz öğrencilere servis, beslenme ve nakdi yardım yapılması	Okul İdaresi, Okul Aile Birliği, Öğretmenler	Tüm yıl
1.1.4	Devamsızlık oranı en düşük olan sınıfların ödüllendirilmesi,	Okul İdaresi, Onur Kurulu, Okul Aile Birliği, Sınıf Rehber Öğretmenleri,	Mart, Nisan, Mayıs

### *Stratejik Hedef 1.2.*

*Okulumuz Alan/Bölümlerinin bölgenin ihtiyaçları ve istihdam açısından önemi konusunda farkındalık yaratarak, bölümlerin kontenjan doluluk oranının artırılması,*

No	PERFORMANS GÖSTERGESİ	Mevcut	HEDEF				
		2018	2019	2020	2021	2022	2023
PG.1.2.1	Alan/Bölümlerin tanıtımına yönelik yapılan etkinlik ve faaliyet sayısı	4	6	8	10	10	10
PG.1.2.2	Alan/bölüm genel kontenjan doluluk oranı (%)	75	76	77	78	79	80
PG.1.2.3.	Çocuk Gelişimi alanı kontenjan doluluk oranı(%)	89,4	90	92	94	96	98
PG.1.2.4.	Hasta Yaşlı Hizmetleri alanı kontenjan doluluk oranı(%)	96,6	97	97	98	98	98
PG.1.2.5	Gıda Teknolojisi Alanı kontenjan doluluk oranı(%)	58,2	70	75	80	85	90
PG.1.2.6	Tarım Alanı kontenjan doluluk oranı(%)	41,9	50	60	70	80	90

## Eylemler

No	Eylem İfadesi	Eylem Sorumlusu	Eylem Tarihi
1.1.1.	Alan/Bölüm tanıtım ve yönlendirme etkinlikleri yapılması (Yarışmalar, gösteriler, fuar organizasyonlarına katılım, görsel materyaller vb.)	Okul İdaresi, Rehberlik Servisi Alan Şefleri, Alan Öğretmenleri	Mart, Nisan, Mayıs

## TEMA II: EĞİTİM VE ÖĞRETİMDE KALİTENİN ARTIRILMASI

Eğitim ve öğretimde kalitenin artırılması başlığı esas olarak eğitim ve öğretim faaliyetinin hayata hazırlama işlevinde yapılacak çalışmaları kapsamaktadır. Bu tema altında sınav kaygıları, sınıfta kalma, ders başarıları ve kazanımları, disiplin sorunları, öğrencilerin bilimsel, sanatsal, kültürel ve sportif faaliyetlere katılımı ve etkin rehberlik hizmetleri gibi faaliyetler yer almaktadır.

### Stratejik Amaç 2:

Mevcut imkânlarımızı etkin şekilde kullanarak öğrencilerimize ulusal ve uluslararası ölçütlerde bilgi, beceri, tutum ve davranış kazandırıp girişimci yenilikçi, yaratıcı, sorgulayan, yorum yapabilen, iletişime ve öğrenmeye açık, özgüven ve sorumluluk sahibi kendini ifade edebilen, bilgiye ulaşabilen bireyler yetiştirmek.

### Stratejik Hedef 2.1.

*Öğrencilerin sosyal- kültürel, sanatsal, sportif ve akademik alanlardaki kazanımlarını artıracak faaliyetler yapmak.*

### Performans Göstergeleri

No	PERFORMANS GÖSTERGESİ	Mevcut	HEDEF				
		2018	2019	2020	2021	2022	2023
PG.2.1.1	Yıl içinde okul imkanları ile gerçekleştirilen bilimsel faaliyetlerin, kültürel ve sanatsal etkinliklerin sayısı	14	20	22	24	26	30
PG.2.1.2	Yıl içinde katılan sportif yarışma ve etkinliklerin sayısı	8	10	12	15	17	20
PG.2.1.3	Açılan Destekleme ve Yetiştirme Kursları sayısı	40	42	45	46	47	48
PG.2.1.4	Destekleme ve Yetiştirme Kurslarına öğrencilerin katılım oranı(%)	40	42	43	44	45	46
PG.2.1.5	Ulusal ve yerel projelere katılan öğrenci sayısı (TÜBİTAK vb)	42	43	45	46	47	50
PG.2.1.6	ERASMUS+ projelerine katılan öğrenci sayısı	47	50	50	50	50	50



## Eylemler

No	Eylem İfadesi	Eylem Sorumlusu	Eylem Tarihi
2.1.1	Bilimsel, kültürel, sanatsal ve sportif faaliyetler düzenlenmesi	Okul İdaresi, Öğretmenler	Tüm yıl
2.1.2	Okulda kitap okuma faaliyetlerinin yapılması ve desteklenmesi	Öğretmenler	Tüm yıl
2.1.3	İl ve ilçede düzenlenecek sportif faaliyetlere katılmak	Beden eğitimi öğretmenleri	Tüm yıl
2.1.4	İl ve ilçede düzenlenecek bilimsel ve kültürel faaliyetlere katılmak	Tüm Öğretmenler	Tüm yıl
2.1.5	İl ve ilçede düzenlenecek müzik, halk oyunları, resim yarışması gibi faaliyetlere katılmak	Müzik ve Görsel Sanatlar Öğretmeni	Tüm yıl
2.1.6	İl ve ilçede düzenlenecek şiir, kompozisyon, hikaye gibi faaliyetlere ve yarışmalara katılmak	Edebiyat ve Tarih Öğretmenleri	Tüm yıl

## Stratejik Hedef 2.2.

Okulumuzda verilen Mesleki ve Teknik Eğitimin niteliğini iş piyasasının beklentileri doğrultusunda geliştirmek, mesleki alan ve beceri eğitim öğretim hizmetinin kalitesini yükseltmek.

### Performans Göstergeleri

No	PERFORMANS GÖSTERGESİ	Mevcut	HEDEF				
		2018	2019	2020	2021	2022	2023
PG.2.2.1	Sektörden kurum ve kuruluşlarla ortak yapılan proje, etkinlik ve faaliyet sayısı	5	6	7	8	9	10
PG.2.2.2	Sektörden kurum ve kuruluşlarla ortak yapılan işbirliği protokolü sayısı	2	3	4	4	4	4
PG.2.2.3	Sektördeki işletmelere yönelik düzenlenen yerinde gözlem ve eğitim amaçlı gezi faaliyeti sayısı	5	7	8	9	10	11
PG.2.2.4	Sektörde çalışan alanında uzman kişilerin öğrencilerle bulunduğu faaliyet sayısı	1	2	3	4	5	5

### Eylemler

No	Eylem İfadesi	Eylem Sorumlusu	Eylem Tarihi
2.2.1.	Alan bölüm etkinlikleri düzenlenerek sektörden öncü kurum kuruluşların katılımının sağlanması	Okul İdaresi, Alan Şefleri, Alan öğretmenleri	Tüm yıl
2.2.2	Alanında uzman ve misyon sahibi kurum ve kuruluşlarla yapılacak olan eğitim ve üretim içerikli işbirliği protokolü	Okul İdaresi, Alan Şefleri, Alan öğretmenleri	Tüm yıl
2.2.3	Alanlarla ilişkili sektörden kurum ve kuruluşlara işbirliğine yönelik ziyaret ve görüşmeler yapılması	Okul İdaresi, Alan Şefleri, Alan öğretmenleri	Tüm yıl
2.2.4	Alan/Bölümlerimizle ilişkili, iş dünyasında başarı elde etmiş alanında uzman kişilerin okula davet edilerek bölüm öğrencileriyle söyleşiler düzenlenmesi	Okul İdaresi, Alan Şefleri, Alan öğretmenleri	Tüm yıl

### TEMA III: KURUMSAL KAPASİTE

#### Stratejik Amaç 3:

Kurumsal yapımızı ve kapasitemizi geliştirmek için; mevcut beşeri, fiziki, mali alt yapıyı ve yönetim- organizasyon yapısını iyileştirmek ve enformasyon teknolojilerinin etkin kullanımını sağlamak

#### Stratejik Hedef 3.1.

*Etkili ve verimli bir kurumsal yapıyı oluşturmak için; FAMTAL markası ile sektörde ve üretimde yer almak.*

#### Performans Göstergeleri

No	PERFORMANS GÖSTERGESİ	Mevcut	HEDEF				
		2018	2019	2020	2021	2022	2023
PG.3.1.1	DÖSE kar miktarındaki artış (TL)	9544	10000	15000	20000	25000	30000
PG.3.1.2	Marka tescili yapılan ürün sayısı	0	1	2	3	4	5
PG.3.1.3	Üretimde sürdürülebilirliği oluşan standart ürün sayısı	2	3	4	5	6	7
PG.3.1.4	DÖSE den yararlanan öğrenci sayısı	46	55	70	80	90	100

#### Eylemler

No	Eylem İfadesi	Eylem Sorumlusu	Eylem Tarihi
3.1.1.	Gıda Teknolojileri alanında yörede talep görececek ürünlerin belirlenmesi için fizibilite çalışmalarının yapılması	Okul İdaresi, Alan Şefleri, Alan öğretmenleri	Tüm yıl
3.1.2	Gıda Teknolojisi alanı faaliyetlerinde üretim denemelerine ağırlık verilmesi	Okul İdaresi, Alan Şefleri, Alan öğretmenleri	Tüm yıl
3.1.3	Üretimde sürekliliği ve standardizasyonu sağlanan ürünlerin marka tescil başvurusunu yapmak	Okul İdaresi, Alan Şefleri, Alan öğretmenleri	Tüm yıl
3.1.4	Öğrencilerin katılabileceği üretim faaliyetlerinin ve faaliyetlerde öğrenci rolünün artırılması.	Okul İdaresi, Alan Şefleri, Alan öğretmenleri	Tüm yıl

#### IV. BÖLÜM: MALİYETLENDİRME

2019-2023 Stratejik Planı Faaliyet/Proje Maliyetlendirme Tablosu

Kaynak Tablosu	2019	2020	2021	2022	2023	Toplam
Genel Bütçe	60.000	65.000	70.000	75.000	80.000	350.000
Valilikler ve Belediyelerin Katkısı	-	-	-	-	-	-
Diğer (Okul Aile Birlikleri)	40.000	45.000	50.000	55.000	60.000	250.000
<b>TOPLAM</b>	<b>100.000.</b>	<b>110.000</b>	<b>120.000</b>	<b>130.000</b>	<b>140.000</b>	<b>600.000</b>

## V. BÖLÜM: İZLEME VE DEĞERLENDİRME

Okulumuz Stratejik Planı izleme ve değerlendirme çalışmalarında 5 yıllık Stratejik Planın izlenmesi ve 1 yıllık gelişim planının izlenmesi olarak ikili bir ayrıma gidilecektir. Stratejik planın izlenmesinde 6 aylık dönemlerde izleme yapılacak denetim birimleri, il ve ilçe millî eğitim müdürlüğü ve Bakanlık denetim ve kontrollerine hazır halde tutulacaktır. Okullarımız ve kurumlarımız için yapılacak olan okul gelişim modeli ve stratejik plan izleme modeli sistemine ilgili verilerin girişleri yapılacaktır. Yıllık planın uygulanmasında yürütme ekipleri ve eylem sorumlularıyla aylık ilerleme toplantıları yapılacaktır. Toplantıda bir önceki ayda yapılanlar ve bir sonraki ayda yapılacaklar görüşülüp karara bağlanacaktır.

İzleme ve değerlendirme aşağıdaki esaslara bağlı kalınarak yapılacaktır:

Stratejik planın performans ölçümü ve değerlendirilmesinde; hedefler bazında belirlenen performans göstergeleri ile hedeflerin gerçekleşme oranları ve yılda bir yapılacak olan paydaş memnuniyeti anket sonuçları esas alınacaktır.

İzleme sürecinde elde edilen veriler, stratejik hedefler ve performans göstergeleri ile karşılaştırılarak tutarlılığı ve uygunluğu ortaya konulacaktır.

Stratejik planda belirlenen hedeflere ulaşılamaması durumunda gerekli tedbirler alınacaktır.

Stratejik planın gerçekleşme düzeyi incelenirken cari yıl ile eğitim öğretim yılının örtüşmediği göz önüne alınarak değerlendirme yapılacaktır.

Okulumuz izleme değerlendirmesini dönem bitimlerinde yapacak, yıllık faaliyet raporunu Haziran ayındaki verilerine göre hazırlayacaklardır.

Stratejilerin yürütülmesinden sorumlu olan birimler, izleme değerlendirme sürecinin yürütülmesinden de sorumlu olacaklardır. Performans programında ayrıntılı olarak belirtilen periyotlara uygun olarak yapılan kontroller sonucunda planın işlemesi ile ilgili aksaklıklar yaşanması durumunda, sorumlu birimler tarafından düzenleyici ve önleyici faaliyetler planlanacaktır.

İzleme ve değerlendirme sürecinin her aşamasında yönetime geri bildirim sağlanarak stratejik planın daha kaliteli, verimli ve etkili bir şekilde gerçekleştirilmesi sağlanacaktır. Stratejik plan süreci sürekli değişebilen, dinamik bir süreç olduğu için, bu süreçte, planlama ve aynı zamanda kontrol tekniği olarak bütçenin de, statik olmak yerine esnek bütçe tekniğine uygun olarak hazırlanması daha uygun olacaktır. Ayrıca stratejik planda yer alan faaliyetlerin belirli periyotlarla kontrol edilerek yeniden düzenlenmesi nedeniyle bütçelerin esnek şekilde planlanması ve faaliyetlerin değişimiyle birlikte maliyetlerin de değişmesi gerekecektir.

Uygundur.

30/12/2019

Abdullah BAHADIR

Okul Müdürü